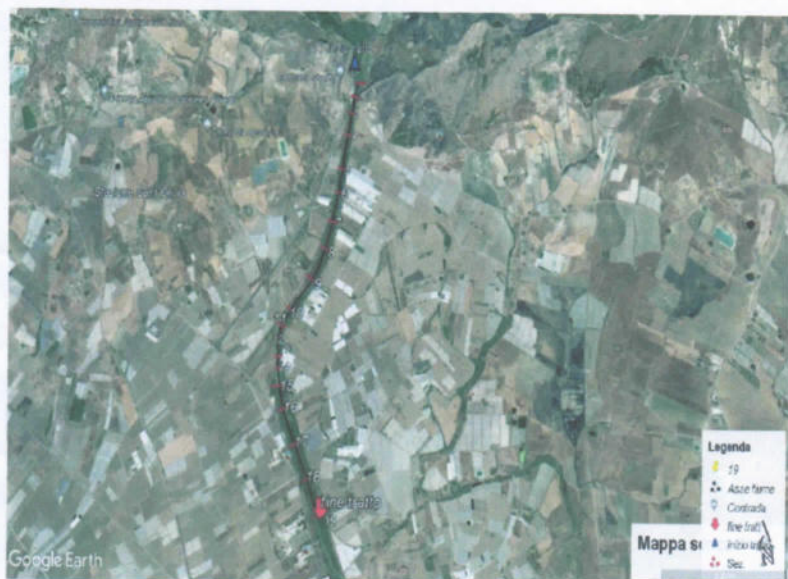




Regione Siciliana
Assessorato Infrastrutture e Mobilità
Dipartimento Regionale Tecnico
Ufficio del Genio Civile di
Agrigento

OCDPC n. 558/2018 "Lavori di riefficientamento del corso d'acqua Fiume Imera meridionale nel Comune di Licata (AG)" - Piano Investimenti Cod. SI_AG_01335 CUP - G67H21022250001

PROGETTO ESECUTIVO



PROGETTISTI

Geom. Franco PITRUZZELLA

Geom. Salvatore FAILLA

DIRETTORE DEI LAVORI e
COORDINATORE PER LA SICUREZZA

Geom. Franco PITRUZZELLA

Progetto è stato approvato in linea tecnica ai sensi dell'art. 5 comma 3 della l.r. 12/2011 così come recepito dalla l.r. 8/2016 e validato ai sensi dell'art. 26 del D. Lgs. 50/2016.

Agrigento **18 GEN. 2022**

Il R. U. P.

Geom. Salvatore ALESSI

Agrigento li **10 GEN. 2022**

Tavola n. 4 Elenco prezzi

					Pag. 1
N.E.P.	Codice Art.	DESCRIZIONE	Unità Misura	Prezzo Unit	
		Voci Finite senza Analisi			
1	1.1.5.1	<p>Scavo a sezione obbligata, per qualsiasi finalità, per lavori da eseguirsi in ambito extraurbano, eseguito con mezzo meccanico fino alla profondità di 2,00 m dal piano di sbancamento o, in mancanza di questo dall'orlo medio del cavo, eseguito a sezione uniforme, a gradoni, anche in presenza di acqua con tirante non superiore a 20 cm, alberi e ceppaie di dimensioni inferiori a quelle delle voci 1.6.1 e 1.6.2, escluse le armature di qualsiasi tipo anche a cassa chiusa, occorrenti per le pareti, compresi il paleggio, il sollevamento, il carico, il trasporto delle materie nell'ambito del cantiere fino alla distanza di 1000 m o l'accatastamento delle materie riutilizzabili lungo il bordo del cavo, gli aggettamenti, la regolarizzazione delle pareti e del fondo eseguita con qualsiasi mezzo, compreso l'onere per il prelievo dei campioni (da effettuarsi in contraddittorio tra la D.L. e l'Impresa), il confezionamento dei cubetti questo da compensarsi a parte con il relativo prezzo (capitolo 20), da sottoporre alle prove di schiacciamento ed ogni altro onere per dare l'opera completa a perfetta regola d'arte. Sono esclusi gli accertamenti e le verifiche tecniche obbligatorie previsti dal C.S.A.</p> <p>in terreni costituiti da limi, argille, sabbie, ghiaie, detriti e alluvioni anche contenenti elementi lapidei di qualsiasi resistenza e di volume non superiore a 0,5 m³, sabbie e ghiaie anche debolmente cementate e rocce lapidee fessurate, di qualsiasi resistenza con superfici di discontinuità poste a distanza media l'una dall'altra fino a 30 cm attaccabili da idoneo mezzo di escavazione di adeguata potenza non inferiore ai 45 kW</p> <p style="text-align: right;">EURO CINQUE/11</p>	€/metro cubo	5,11	
2	1.2.5.1	<p>trasporto di materie, provenienti da scavi – demolizioni, a rifiuto alle discariche del Comune in cui si eseguono i lavori o alla discarica del comprensorio di cui fa parte il Comune medesimo, autorizzate al conferimento di tali rifiuti, o su aree preventivamente acquisite dal Comune ed autorizzate dagli organi competenti, e per il ritorno a vuoto. Escluso l'eventuale onere di accesso alla discarica, da compensarsi a parte.</p> <p>- per ogni m³ di scavo o demolizione misurato in sito e per ogni chilometro per materie provenienti dagli scavi o dalle demolizioni di cui alle voci: 1.1.1. – 1.1.2 – 1.1.3 – 1.1.5 – 1.1.8 – 1.3.4 - 1.4.1.2 - 1.4.2.2 -1.4.3 eseguiti in ambito extraurbano</p> <p style="text-align: right;">EURO ZERO/55</p>	€/metro cubo per Km	0,55	
3	17.2.5	<p>Compenso addizionale ai prezzi di cui ai precedenti art. 17.2.3 e 17.2.4 per ogni km di distanza in più delle cave di provenienza oltre i primi 10 km.</p> <p>- per ogni t di scogli e per ogni km in più</p> <p style="text-align: right;">EURO ZERO/46</p>	€/t x km	0,46	
4	1.2.4	<p>Compenso per rinterro o ricolmo degli scavi di cui agli artt. 1.1.5, 1.1.6, 1.1.7 e 1.1.8 con materiali idonei provenienti dagli scavi, accatastati al bordo del cavo, compresi spianamenti, costipazione a strati non superiori a 30 cm, bagnatura e necessari ricarichi ed i movimenti dei materiali per quanto sopra, sia con mezzi meccanici che manuali.</p> <p>- per ogni m³ di materiale costipato</p> <p style="text-align: right;">EURO TRE/94</p>	€/metro cubo	3,94	
5	6.5.2	<p>Fornitura e collocazione di manufatti tubolari in lamiera di acciaio ondulata del tipo ad elementi incastrati ed a piastre multiple nelle forme e dimensioni progettuali, con le prescrizioni del capitolato speciale, completi di organi di giunzione (bulloni, dadi, rivetti, ganci ecc.) compresi i collegamenti dei vari tratti e delle piastre, i tagli alle estremità, i pezzi speciali ed ogni altro onere</p> <p style="text-align: right;">EURO SEI/53</p>		6,53	

N.E.P.	Codice Art.	DESCRIZIONE	Unità Misura	Prezzo Unit
		Voci Finite con Analisi		
6	AN 01	<p>Pulitura, regolarizzazione, sagomatura e profilatura delle sponde e dell'alveo del fiume da eseguirsi in qualsivoglia configurazione plano altimetrica e situazione al contorno, anche in presenza d'acqua fluente o stagnante a qualsiasi profondità, da realizzarsi con mezzi meccanici anche speciali, quali fresatrice e o trinciatore montato su idoneo mezzo cingolato e/o gommato compreso il carico sul mezzo di trasporto e il trasporto all'interno del cantiere, da riutilizzare per l'eventuale sistemazione idraulica delle sponde del Fiume.</p> <p>E' compreso nel prezzo l'asportazione completa della vegetazione identificabile come canne, rovi, arbusti, sterpaglie, macchioni, alberi a basso e ad alto fusto, compresa l'asportazione dell'apparato radicale fino ad una profondità di 30 cm; per gli elementi vegetali di natura superiore non ricadenti in alveo, il Direttore dei Lavori può disporre in alternativa alla asportazione, la pulizia degli stessi mediante operazione di potatura, pulizia del tronco, delle ramificazioni principali ed eventuale schiomatura.</p> <p>L'impresa è tenuta alla salvaguardia, a non asportare e rimuovere, secondo le indicazioni della Direzione dei lavori, di tutte le essenze vegetali di alto fusto e/o a carattere di arbusto quali alberi, oleandri, ecc.</p> <p>L'Impresa è tenuta, altresì, alla salvaguardia di tutti i manufatti presenti quali, ponticelli, tombini, cavalca fossi, passerelle, opere di sostegno quali tralicci, pali in legno o metallo sia di linee elettriche che di altri impianti pubblici o privati.</p> <p>Compreso ogni altro onere e magistero per dare il lavoro finito a perfetta regola d'arte.</p> <p>Il prezzo si riferisce per ogni metro quadrato di superficie pulita</p> <p style="text-align: right;">EURO UNO/70</p>	€/metro quadrato	1,70
7	AN 02	<p>Formazione di pista all'interno del cantiere con l'ausilio di mezzi meccanici, compresa la rimozione di alberi e ceppaie, l'asportazione dello strato vegetale per uno spessore minimo di 20 cm e successiva ricarica, fino al raggiungimento del piano originario, con materiale arido di cava opportunamente compattato. Compreso altresì il carico su mezzo di trasporto dei materiali di risulta, il trasporto a rinterro o rilevato nell'ambito del cantiere fino alla distanza di 1000 metri. Nel prezzo, valutato al metro quadrato di pista effettivamente realizzata, è compreso l'onere della manutenzione necessaria al mantenimento della pista in perfetta efficienza per tutta la durata dei lavori. Sono previsti e compensati tutti gli oneri e l'utilizzo di qualunque materiale necessario alla perfetta esecuzione degli interventi</p> <p style="text-align: right;">EURO VENTICINQUE/50</p>	€/metro quadrato	25,50
8	AN 03	<p>Realizzazione di opere provvisorie necessarie per lo smaltimento delle acque durante la realizzazione delle opere. Nel costo sono previsti tutti gli oneri e le forniture di tubazioni o altro materiale necessario alla perfetta esecuzione degli interventi</p> <p style="text-align: right;">EURO TRENTASETTE/00</p>	€/metro	37,00
9	AN 04	<p>Realizzazione di sponda (scogliera) a protezione di tratti di fiume dove è prevedibile l'escavazione e quindi un'erosione spondale eseguito con scogli di pietra calcarea o di cava di peso dell'unità di volume non inferiore a 25 kN/m³ provenienti, a cura e spese dell'impresa, da cave accettate dalla D.L. È compreso nel prezzo l'onere del trasporto fino ad una distanza dalla cava di 5 km; l'onere della sigillatura degli interspazi con pietrame di pezzatura idonea, la preparazione del fondo, l'allontanamento delle acque. Data in opera a qualsiasi altezza o profondità secondo sagoma di progetto con l'utilizzo di adeguati mezzi meccanici e utilizzando scogli con peso singolo da 1.000 - 3.000 kg. Compreso ogni altro onere e magistero per dare l'opera finita a perfetta regola d'arte. Misurata per ogni metro cubo di scogliera realizzata</p> <p style="text-align: right;">EURO TRENTAQUATTRO/00</p>	€/metro cubo	34,00
10	AN 05	<p>Escavatore cingolato o gommato da Kw 142 (da 160 a 200 ql.) È compreso nel prezzo: trasporto in cantiere e ritorno in ditta, manovratore qualificato con attestati di abilitazione all'utilizzo del mezzo, carburanti, oli, manutenzione ordinaria e straordinaria e quant'altro occorre per dare il mezzo funzionante</p>		

				Pag. 3
N.E.P.	Codice Art.	DESCRIZIONE	Unità Misura	Prezzo Unit
		EURO CENTOOTTO/00	€/ora	108,00
11	AN 06	Escavatore cingolato o gommato da Kw 160 (da 200 a 240 ql.). È compreso nel prezzo: trasporto in cantiere e ritorno in ditta, manovratore qualificato con attestati di abilitazione all'utilizzo del mezzo, carburanti, oli, manutenzione ordinaria e straordinaria e quant'altro occorre per dare il mezzo funzionante		
		EURO CENTOVENTIUNO/00	€/ora	121,00
12	AN 07	Autocarro 3 o 4 assi mc. 16 (con portata fino a ql. 180). È compreso nel prezzo: trasporto in cantiere e ritorno in ditta, manovratore qualificato con attestati di abilitazione all'utilizzo del mezzo, carburanti, oli, gomme, assicurazione, manutenzione ordinaria e straordinaria e quant'altro occorre per dare il mezzo funzionante		
		EURO CENTODUE/00	€/ora	102,00
13	AN 08	Autocarro 4 assi mc. 20 (o bilico con portata da 180 fino a 220 ql.). È compreso nel prezzo: trasporto in cantiere e ritorno in ditta, manovratore qualificato con attestati di abilitazione all'utilizzo del mezzo, assicurazione, carburanti, oli, gomme, manutenzione ordinaria e straordinaria e quant'altro occorre per dare il mezzo funzionante		
		EURO CENTODICIANNOVE/00	€/ora	119,00
14	AN 09	Operaio comune 1° livello		
		EURO TRENTA/50	€/ora	30,50
15	AN 10	Operaio qualificato 2° livello		
		EURO TRENTAQUATTRO/00	€/ora	34,00

					Pag. 4
N.E.P.	Codice Art.	DESCRIZIONE	Unità Misura	Prezzo Unit	
		Oneri Sicurezza			
16	26.1.26	Recinzione perimetrale di protezione in rete estrusa di polietilene ad alta densità HDPE di vari colori a maglia ovoidale, fornita e posta in opera di altezza non inferiore a m 1,20. Sono compresi: l'uso per tutta la durata dei lavori al fine di assicurare una gestione del cantiere in sicurezza; il tondo di ferro, del diametro minimo di mm 14, di sostegno posto ad interasse massimo di m 1,50; l'infissione nel terreno per un profondità non inferiore a cm 50 del tondo di ferro; le legature per ogni tondo di ferro con filo zincato del diametro minimo di mm 1,4 posto alla base, in mezzzeria ed in sommità dei tondi di ferro, passato sulle maglie della rete al fine di garantirne, nel tempo, la stabilità e la funzione; tappo di protezione in PVC "fungo" inserita all'estremità superiore del tondo di ferro; la manutenzione per tutto il periodo di durata dei lavori, sostituendo, o riparando le parti non più idonee; compreso lo smantellamento, l'accatastamento e l'allontanamento a fine lavori. tutti i materiali costituenti la recinzione sono e restano di proprietà dell'impresa. Misurata a metro quadrato di rete posta in opera, per l'intera durata dei lavori. EURO DODICI/59	€/metro quadrato	12,59	
17	26.1.32	Transenna modulare di tipo prefabbricato per delimitazione zone di lavoro per la sicurezza dei lavoratori, per passaggi obbligati, ecc, delle dimensioni minime cm 200x110, costituita da struttura portante in tubolare perimetrale di ferro zincato del diametro di circa mm 43 e montanti con tondino verticale di circa mm 10, all'interno del tubolare perimetrale completa di piedi di appoggio, fornita e posta in opera. Sono compresi: l'uso per la durata della fase di lavoro che prevede le transenne; la manutenzione per tutto il periodo di durata della fase di riferimento, sostituendo o riparando le parti non più idonee; l'accatastamento e l'allontanamento a fine fase di lavoro. Valutata cadauna posta in opera, per tutta la durata dei lavori. EURO NOVANTATRE/17	€/cadauno	93,17	
18	26.1.33	Nastro segnaletico per delimitazione zone di lavoro, percorsi obbligati, aree inaccessibili, cigli di scavi, ecc, di colore bianco/rosso della larghezza di 75 mm, fornito e posto in opera. Sono compresi: l'uso per tutta la durata dei lavori; la fornitura di almeno un tondo di ferro ogni 2 m di recinzione del diametro di 14 mm e di altezza non inferiore a cm 130 di cui almeno cm 25 da infiggere nel terreno, a cui ancorare il nastro; tappo di protezione in PVC tipo "fungo" inserita all'estremità superiore del tondo di ferro; la manutenzione per tutto il periodo di durata della fase di riferimento, sostituendo o riparando le parti non più idonee; l'accatastamento e l'allontanamento a fine fase di lavoro. Misurato a metro posto in opera. EURO TRE/68	€/metro	3,68	
19	26.3.1.1	Segnaletica di sicurezza e di salute sul luogo di lavoro da utilizzare all'interno e all'esterno dei cantieri; cartello di forma triangolare o quadrata, indicante avvertimenti, prescrizioni ed ancora segnali di sicurezza e di salute sul luogo di lavoro, di salvataggio e di soccorso, indicante varie raffigurazioni previste dalla vigente normativa, forniti e posti in opera. tutti i segnali si riferiscono al D.LGS.81/08 e al Codice della strada. Sono compresi: l'utilizzo per 30 gg che prevede il segnale al fine di garantire una gestione ordinata del cantiere assicurando la sicurezza dei lavoratori; i supporti per i segnali; la manutenzione per tutto il periodo della fase di lavoro al fine di garantirne la funzionalità e l'efficienza; l'accatastamento e l'allontanamento a fine fase di lavoro. E' inoltre compreso quanto altro occorre per l'utilizzo temporaneo dei segnali. Per la durata del lavoro al fine di garantire la sicurezza dei lavoratori. in lamiera o alluminio, con lato cm 60,00 o dimensioni cm 60 x 60 EURO SESSANTAUNO/08	€/cadauno	61,08	
20	26.3.1.2	Segnaletica di sicurezza e di salute sul luogo di lavoro da utilizzare all'interno e all'esterno dei cantieri; cartello di forma triangolare o quadrata, indicante avvertimenti, prescrizioni ed ancora segnali di sicurezza e di salute sul luogo di lavoro, di salvataggio e di soccorso, indicante varie raffigurazioni previste dalla vigente normativa, forniti e posti in opera. tutti i segnali si riferiscono al D.LGS.81/08 e al Codice della strada. Sono compresi: l'utilizzo per 30 gg che prevede il segnale al fine di garantire una gestione ordinata del cantiere assicurando la			

N.E.P.	Codice Art.	DESCRIZIONE	Unità Misura	Prezzo Unit
		sicurezza dei lavoratori; i supporti per i segnali; la manutenzione per tutto il periodo della fase di lavoro al fine di garantirne la funzionalità e l'efficienza; l'accatastamento e l'allontanamento a fine fase di lavoro. È inoltre compreso quanto altro occorre per l'utilizzo temporaneo dei segnali. Per la durata del lavoro al fine di garantire la sicurezza dei lavoratori. in lamiera o alluminio, con lato cm 90,00 o dimensioni cm 90,00 x 90,00 EURO SESSANTASETTE/23	€/cadauno	67,23
21	26.3.2.2	Segnaletica da cantiere edile, in materiale plastico rettangolare, da impiegare all'interno e all'esterno del cantiere, indicante varie raffigurazioni, forniti e posti in opera. Sono compresi: l'uso per la durata della fase che prevede il segnale al fine di assicurare un'ordinata gestione del cantiere garantendo meglio la sicurezza dei lavoratori; i sostegni per i segnali; la manutenzione per tutto il periodo della fase di lavoro al fine di garantirne la funzionalità e l'efficienza; l'accatastamento e l'allontanamento a fine fase di lavoro. È inoltre compreso quanto altro occorre per l'utilizzo temporaneo dei segnali. Per la durata del lavoro, al fine di garantire la sicurezza dei lavoratori. varie raffigurazioni, in PVC rigido, dimensioni cm 100,00 x 140,00 EURO SESSANTASEI/72	€/cadauno	66,72
22	26.7.5.1	Locale servizi di cantiere (riunioni di coordinamento, formazione ed informazione, ecc.) delle dimensioni approssimative di m 6,00 x 2,40 x 2,40, costituito da un monoblocco prefabbricato, convenientemente coibentato, completo di impianto elettrico, dei necessari tavoli, sedie e armadi, pavimento antipolvere lavabile, compreso: il montaggio e smontaggio, il trasporto da e per il magazzino, la messa a terra e relativi impianti esterni di adduzione, nonché gli oneri per la periodica pulizia ed i relativi materiali di consumo; uno per ogni 10 addetti. per il primo mese d'impiego EURO SEICENTOQUARANTADUE/70	€/cadauno	642,70
23	26.7.5.2	Locale servizi di cantiere (riunioni di coordinamento, formazione ed informazione, ecc.) delle dimensioni approssimative di m 6,00 x 2,40 x 2,40, costituito da un monoblocco prefabbricato, convenientemente coibentato, completo di impianto elettrico, dei necessari tavoli, sedie e armadi, pavimento antipolvere lavabile, compreso: il montaggio e smontaggio, il trasporto da e per il magazzino, la messa a terra e relativi impianti esterni di adduzione, nonché gli oneri per la periodica pulizia ed i relativi materiali di consumo; uno per ogni 10 addetti. per ogni mese successivo al primo EURO TRECENTOSETTANTASETTE/77	€/cadauno	377,77
24	26.7.6.1	Box in lamiera ad uso materiali pericolosi e speciali della larghezza approssimativa di m 2,50, costituito da struttura di acciaio zincato, con tetto a due pendenze o semicurvo, montaggio rapido ad incastro. E' compreso il trasporto da e per il deposito, il montaggio ed il successivo smontaggio, l'uso dell'autogrù per la movimentazione e la collocazione ed ogni altro onere e magistero per dare l'opera compiuta a perfetta regola d'arte. Lunghezza da m.4,30 a 5,20. per il primo mese d'impiego EURO DUECENTOTRENTATRE/86	€/cadauno	233,86
25	26.7.6.2	Box in lamiera ad uso materiali pericolosi e speciali della larghezza approssimativa di m 2,50, costituito da struttura di acciaio zincato, con tetto a due pendenze o semicurvo, montaggio rapido ad incastro. E' compreso il trasporto da e per il deposito, il montaggio ed il successivo smontaggio, l'uso dell'autogrù per la movimentazione e la collocazione ed ogni altro onere e magistero per dare l'opera compiuta a perfetta regola d'arte. Lunghezza da m.4,30 a 5,20. per ogni mese successivo al primo		

				Pag. 6
N.E.P.	Codice Art.	DESCRIZIONE	Unità Misura	Prezzo Unit
		EURO DIECI/94	€/cadauno	10,94
26	26.7.7	Bagno chimico portatile costruito in polietilene ad alta densità. Il bagno deve essere dotato di due serbatoi separati, uno per la raccolta liquami e l'altro per il contenimento dell'acqua pulita necessaria per il risciacquo del WC, azionabile tramite pedale a pressione posto sulla pedana del box. È compreso il trasporto da e per il deposito, il montaggio ed il successivo smontaggio, l'uso dell'autogrù per la movimentazione e la collocazione, gli oneri per la periodica pulizia ed i relativi materiali di consumo, ed ogni altro onere e magistero per dare l'opera compiuta a perfetta regola d'arte. Valutato al mese o frazione di mese per tutta la durata del cantiere. - per ogni mese d'impiego		
		EURO CINQUECENTOOTTANTACINQUE/19	€/cadauno	585,19
27	26.8.1.1.2	MASCHERA FACCIALE AD USO MEDICO (Mascherina chirurgica) ad alto potere filtrante, UNI EN 14683:2019. Mascherina monouso a tre strati, due strati esterni di tessuto non tessuto e uno strato intermedio ad alta efficienza filtrante: tipo IIR		
		EURO ZERO/37	€/cadauno	0,37
28	26.8.15	SOLUZIONE IDROALCOLICA PER IGIENIZZAZIONE MANI a base di alcool etilico denaturato a 70% in dispenser: da 1000 ml con dosatore		
		EURO DICIASSETTE/14	€/cad.	17,14
29	26.8.25	SANIFICAZIONE/IGIENIZZAZIONE mediante la nebulizzazione di liquidi disinfettanti per locali quali: ufficio, spogliatoi, mensa, depositi, servizi igienici, bagni chimici e qualsiasi altro locale/ ambiente a servizio del cantiere con igienizzante a base di cloro all'0,1%		
		EURO ZERO/75	€/mc.	0,75
30	26.8.26	SANIFICAZIONE/IGIENIZZAZIONE delle macchine e delle attrezzature impiegate 0,5 h/8h con igienizzante a base di cloro all'0,1% per macchine (es. camion, escavatore ecc)		
		EURO SEDICI/07	€/cadauno	16,07
31	26.8.27	ACQUISTO E FORNITURA TERMOMETRO DIGITALEAD INFRAROSSI NO CONTACT conforme alle Direttive CEE93/42 e 2007/47/CE sui dispositivi medici, con temperatura impostabile in Celsius o Fahrenheit, accuratezza minima di $\pm 0.3^{\circ}\text{C}$ (0.6°F) e responsività pari ad 1 sec. per controllo temperatura corporea personale in ingresso al cantiere		
		EURO SESSANTASEI/42	€/cadauno	66,42